



Bedienungsanleitung des Konfigurierprogramms für Compact 4P+A

Ver. 1.3x

19.12.2016



Schritt 1

Port COM wählen

AKTUALISIEREN

Schritt 2

Bitte den PIN-Code der SIM-Karte im Gerät ändern.

Schritt 3

KONFIGURATION EINLESEN

Schritt 4

Änderungen in der Konfiguration vornehmen

Schritt 5

KONFIGURIERUNG EINGEBEN

Schritt 6

PORT SCHLIEßEN

Menü-Konfiguration

Name des Gerätes

IMEI

Sprache DE EN

Zeit und Datum

SYSTEMZEIT VERWENDEN

PIN-Code der SIM-Karte

PIN für Verbindung

New PIN

ÄNDERUNG IM GERÄT

Standardeinstellungen wiederherstellen

WERKSEINSTELLUNGEN WIEDERHERSTELLEN

Information

STATUS DES GERÄTES EINLESEN

Status

Status aktiviert



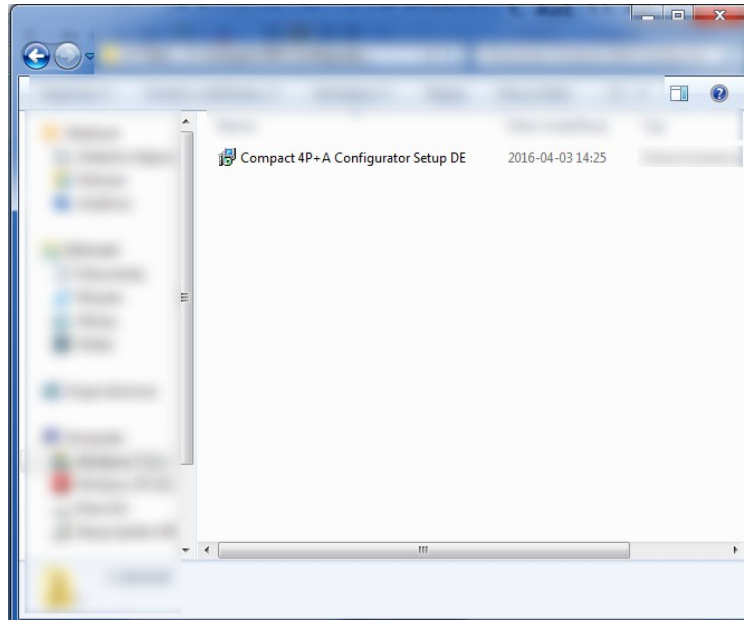
Achtung!!!

**Das Programm Compact 4P+A Configurator DE wird von der folgenden Webseite
downloadet:**

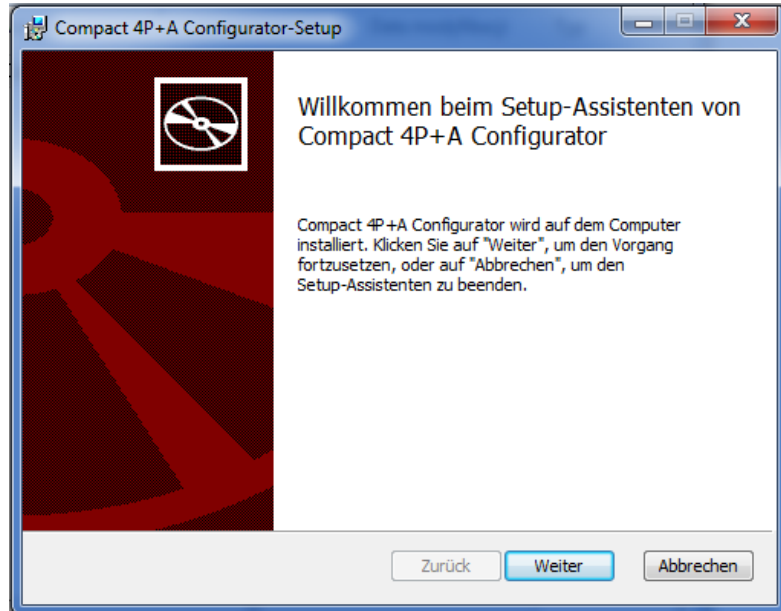
www.mobi-click.com/downloads

1. Installation des Konfigurierprogramms Compact 4P+A

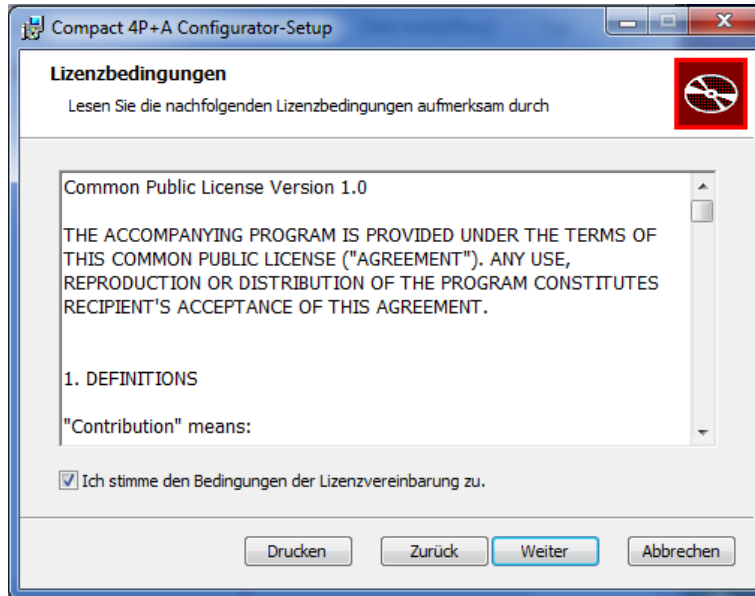
Schritt 1: Datei „Compact 4P+A Configurator Setup DE“ wählen und zweimal klicken zwecks
Betätigung der Installation des Konfigurierprogramms.



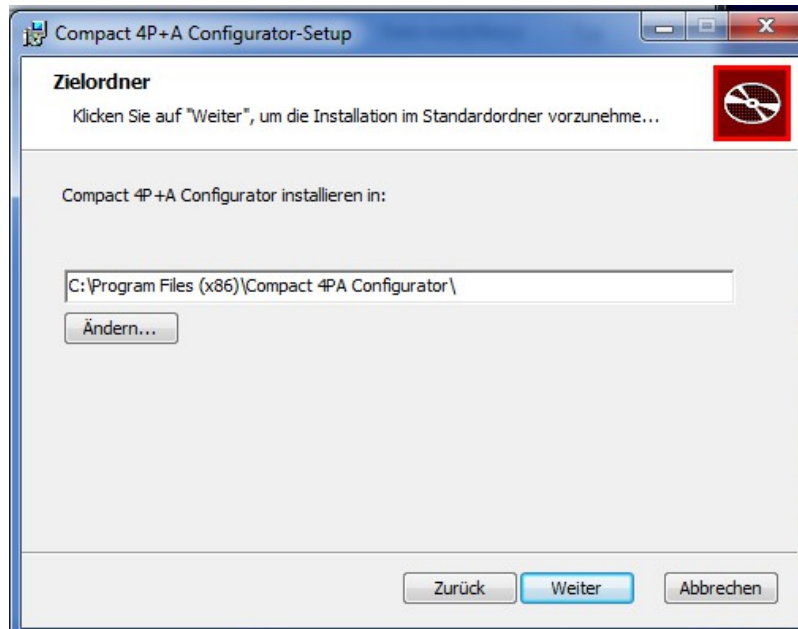
Schritt 2: Die Taste „Weiter“ drücken.



Schritt 3: „Ich stimme den Bedingungen der Lizenzvereinbarung zu.“ markieren und anschließend die Taste „Weiter“ drücken.



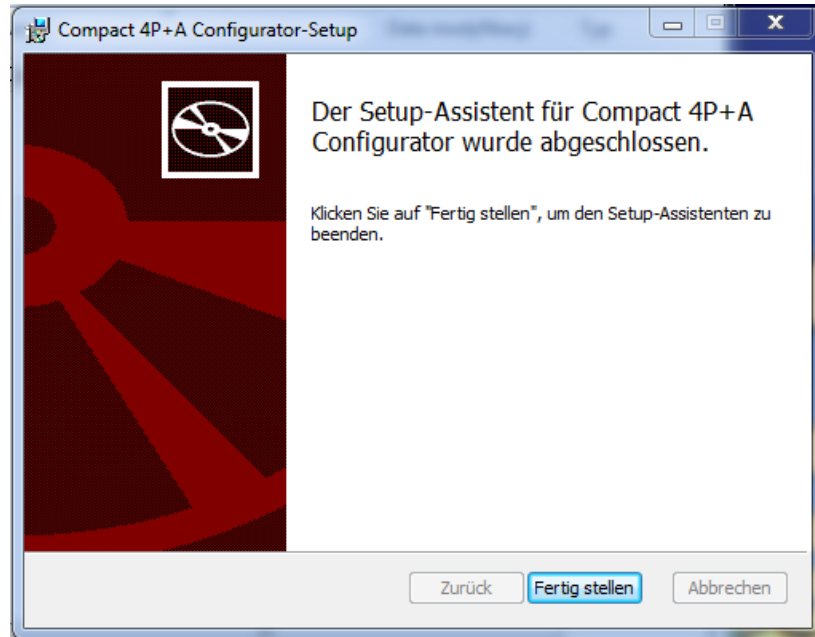
Schritt 4: Lokalisierung der Installation wählen und anschließend die Taste „Weiter“ drücken.



Schritt 5: Die Taste „Installieren“ drücken.



Schritt 6: Die Taste „Fertig stellen“ drücken. Das Konfigurierungsprogramm wurde erfolgreich installiert.



2. Vorbereitung der Konfiguration des Gerätes Compact 4P+A

Zur Konfiguration notwendig ist ein Kabel USB/mini USB zwecks Anschluß Compact 4P+A am Computer.

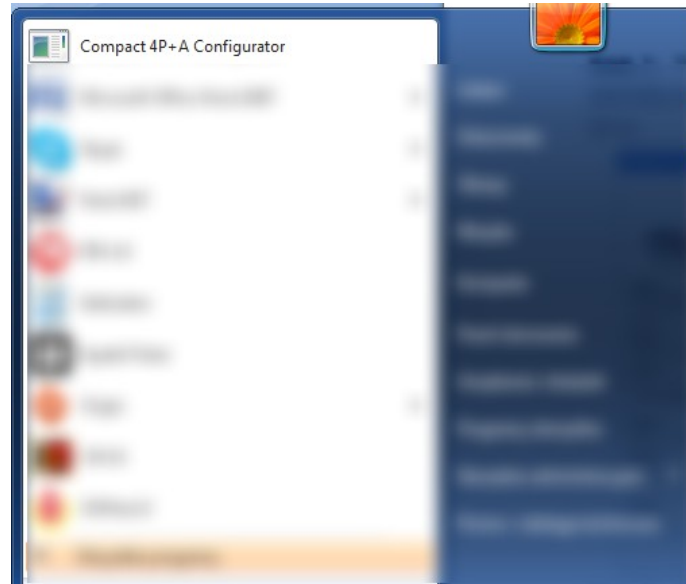
Achtung!!!

Das Gerät Compact 4P+A muss eingeschaltet sein!!! Die SIM Karte muss eingelegt und der PIN Code muss auf 1513 geändert werden. Die Beschreibung der Änderung des PIN Codes befindet sich auf der Seite 9 der Bedienungsanleitung Compact 4P+A.

Das Compact 4P+A am Computer (Windows 7 oder neuer) anschließen und nach einer Weile installiert das System automatisch den Treiber CP2102. Wenn das System das Gerät nicht registriert, sollte der Treiber von unserer Webseite installiert werden:

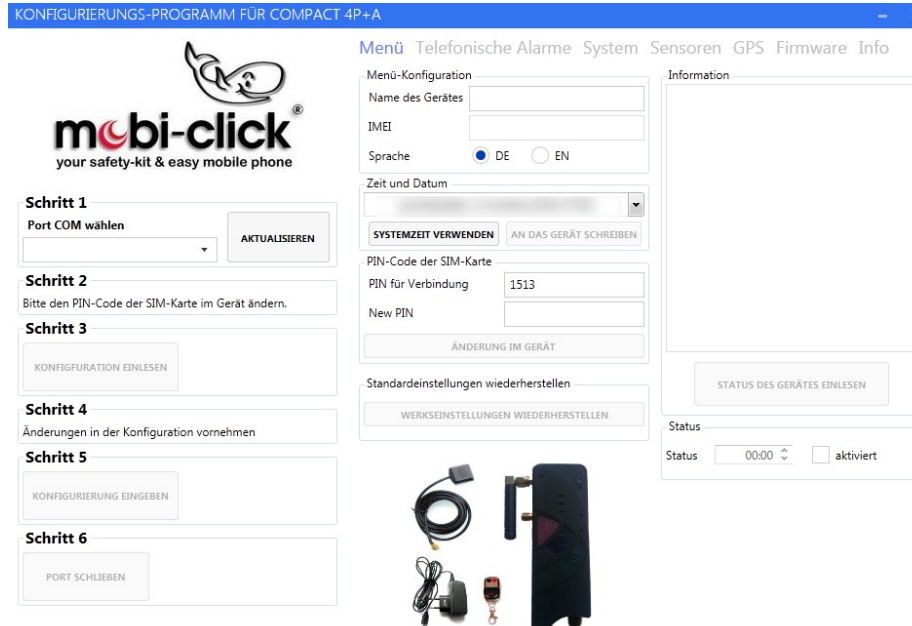
www.mobi-click.com/downloads

Wenn das System informiert, dass das Gerät betriebsbereit ist, kann man das Konfigurierprogramm für Compact 4P+A einschalten.



3. Änderung der Einstellungen des Compact 4P+A mittels Konfigurierprogramm.

Schritt 1: Nach dem Einschalten des Konfigurierprogramms die Taste „Aktualisieren“ drücken. Dann wird automatisch das Port gefunden, an dem Compact 4P+A angeschlossen wurde.



Schritt 2: Die Taste „Konfiguration einlesen“ drücken, um die Einstellungen des Compact 4P+A herunterzuladen. Falls beim Drücken noch keine Verbindung entsteht, müssen Sie probieren, zwei, drei Mal zu drücken.

KONFIGURIERUNGS-PROGRAMM FÜR COMPACT 4P+A

mobi-click
your safety-kit & easy mobile phone

Schritt 1
Port COM wählen
COM5

Schritt 2
Bitte den PIN-Code der SIM-Karte im Gerät ändern.

Schritt 3
 ✓

Schritt 4
Änderungen in der Konfiguration vornehmen

Schritt 5

Schritt 6

Menü Telefonische Alarme System Sensoren GPS Firmware Info

Menü-Konfiguration
Name des Gerätes: Compact 4
IMEI: 352826006956017
Sprache: DE EN

Zeit und Datum

PIN-Code der SIM-Karte
PIN für Verbindung: 1513
New PIN:

Standard Einstellungen wiederherstellen

Information
Successfully read config from device!

Status
Status: 00:00 aktiviert

3.1 Haupteinstellungen

In den Haupteinstellungen kann der Nutzer den Namen des Gerätes, die Sprache der Mitteilungen im Compact 4P+A, die Zeit und das Datum wählen, den PIN Code ändern sowie die Werkseinstellungen wiederherstellen. Zusätzlich ist es möglich, den Status des Gerätes zu erfahren und die Option „Statusintervall“ zu aktivieren, mittels welcher nach der Einstellung einer entsprechenden Uhrzeit der Nutzer eine SMS Nachricht mit dem Status des Gerätes erhalten wird.

Menü Telefonische Alarme System Sensoren GPS Firmware Info

Menü-Konfiguration	
Name des Gerätes	Compact 4
IMEI	352826006956017
Sprache	<input checked="" type="radio"/> DE <input type="radio"/> EN
Zeit und Datum	
<input type="text"/>	
SYSTEMZEIT VERWENDEN	AN DAS GERÄT SCHREIBEN
PIN-Code der SIM-Karte	
PIN für Verbindung	1513
New PIN	<input type="text"/>
ÄNDERUNG IM GERÄT	
Standardeinstellungen wiederherstellen	
WERKSEINSTELLUNGEN WIEDERHERSTELLEN	

Information
Compact 4 1.21
Alarm:Disable
Batt:83%
GSM:41%
GPS:ein
Gebiet:aus
Move:6/10
Shock:6/10
Voice:5/10
USB:aus
HoldAlarm:aus
Lock:aus

STATUS DES GERÄTES EINLESEN

Status
Status <input type="text" value="00:00"/> <input type="checkbox"/> aktiviert



3.2 Einstellungen der telefonischen Alarme

In dieser Abteilung kann der Nutzer sechs Telefonnummern programmieren und Ihr Funktion bestimmen: Benachrichtigung per SMS oder eine telefonische Benachrichtigung (call).

Der Nutzer kann entsprechende Wochentage und Uhrzeiten wählen, wann die Alarme stillgelegt werden sollen. Zwei Funktionen können dazu verwendet werden: HOLDALARM und HOLDALARM2.

Auf folgendem Bild wurde markiert, dass der Alarm montags von 3:00 Uhr bis 12:00 Uhr und von 21:00 Uhr bis 23:00 Uhr stillgelegt werden soll. Es ist möglich, mehrere Bereiche hinzuzufügen. Weitere Informationen zum Stilllegen des Alarmes befinden sich auf der Seite 68 der Bedienungsanleitung Compact 4P+A.

Telefonbuch

Tel. 1:
 Anruf SMS keiner

Tel. 2:
 Anruf SMS keiner

Tel. 3:
 Anruf SMS keiner

Tel. 4:
 Anruf SMS keiner

Tel. 5:
 Anruf SMS keiner

Tel. 6:
 Anruf SMS keiner

Den automatischen Alarm aktivieren/deaktivieren

Alle Tage ab bis zum

Montags ab bis zum

Dienstags ab bis zum

Mittwochs ab bis zum

Donnerstags ab bis zum

Freitags ab bis zum

Samstag ab bis zum

Sonntags ab bis zum

Der Alarm ist deaktiviert in diesem Zeitrahmen.

Den automatischen Alarm aktivieren/deaktivieren

Mo Di Mi Do Fr Sa So

bis zum

bis zum

bis zum

bis zum

bis zum

bis zum

Der Alarm ist deaktiviert in diesem Zeitrahmen.

3.3 System-Einstellungen

In den System-Einstellungen ist es möglich, Das Niveau der Lautstärke / Empfindlichkeit des Lautsprechers, des Mikrofons, der Melodien oder Ruftöne zu wählen.

Es besteht auch die Möglichkeit, die Töne durch das Ausschalten der Funktion „Piepton“ komplett auszuschalten.

Die Funktion „Incall configuration“ ermöglicht, entsprechende Maßnahmen zu ergreifen, indem ein Anruf an die Telefonnummer der SIM Karte im Compact 4P+A getätigt wird.

Menü Telefonische Alarmer System Sensoren GPS Firmware Info

Lautstärke und Melodie

Lautsprecher

aktiviert

Mikrofon

aktiviert

Alarmton

aktiviert

Funkton

aktiviert

leise laut

Piepton ein aus

Konfiguration der eingehenden Anrufe

Ausschalten Eingehende Anrufe von allen (TEL ignorieren)

GPS-SMS empfangen GPS-Map

Automatische Anrufannahme ohne Lautsprecher (still)

Alarm-Modus wechseln (aktivieren/deaktivieren)

Besondere Funktionen

**Bitte ändern, um fortgeschrittene Probleme zu lösen.
Vor dem Kontakt mit der Infolinie, bitte Standardeinstellungen
wiederherstellen.**

Alarm inaktiv Minuten

GPS speichern Minuten

**STANDARDEINSTELLUNGEN **

Bitte Bedienungsanleitung lesen, falls Unterstützung notwendig!

Appearance

LEDs: aktiviert

Auwahl:

„GPS-SMS empfangen“ – der Nutzer erhält GPS Koordinaten, Längengrad und Breitengrad

„GPS-SMS empfangen“ „GPS-MAP“ – der Nutzer erhält eine SMS mit der Position auf der Karte GoogleMaps.

„GPS-SMS empfangen“ „GPS-MAP“ „Eingehende Anrufe von allen“ – der Nutzer erhält eine SMS mit der Position auf der Karte GoogleMaps. Jeder, der anruft bekommt diese SMS.

Sonderfunktion „Alarm inaktiv“ dient zur Einstellung der Zeit zwischen den Alarmauslösungen. Das ist die Zeit zwischen dem ersten und dem nächsten Alarm. Weitere Informationen zum Zeitintervall zwischen den Alarmen befinden sich auf der Seite 56 der Bedienungsanleitung Compact 4P+A.

Funktion „GPS speichern“ dient zur Einstellung, nach welcher Zeit GPS in den Schlafmodus übergehen soll.

Funktion „LEDS“ dient zum Ausschalten der LED im Alarmmodus.

3.4 Einstellungen der Sensoren

Menü Telefonische Alarme System Sensoren GPS Firmware Info

Sensorkonfiguration

Stimme (Mikrofon) aktiviert

Bewegungssensor aktiviert

Erschütterung aktiviert

intensiv empfindlich

Tastatursperre: aktiviert

USB: aktiviert

Diagnose: aktiviert

Unbegrenzt hören: aktiviert

Konfiguration des Relais und des externen Sensors

Relais: ALARM für Min.

AUS (Relais und externer Sensor)

Externe NO für Sek.

NC für Sek.

PIR

COMMANDER

GSM- und GPS-Alarme

GPS-Alarm Unten Prozent

GPS-Alarm für Min.

GPS-Map-Alarm

ALLE ALARME AKTIVIEREN

ALLE ALARME DEAKTIVIEREN

Alarm ist deaktiviert!

Der Nutzer kann die Empfindlichkeit des Geräuschsensors (Stimme), des Bewegungssensors und des Erschütterungssensors einstellen.

Funktion „Tastatursperre“

Hineinhören länger als 3 Minuten - „Unbegrenzt hören“.

Diagnostische Funktion der Sensoren - „Diagnose“

Funktion der Ladenkontrolle - der Nutzer erhält eine SMS, wenn das Gerät sich wegen des Strommangels nicht mehr auflädt - „USB“

Konfiguration des externen Kontaktes für die Funktionen „Relais“ und „Extern“

- Relais ALARM – eine Sirene wird z.B. 1 Minute lang heulen.
- Extern NO – Anschlüsse für den Kontakt NO (Betriebszeit in Sekunden)
- Extern NC – Anschlüsse für den Kontakt NC (Betriebszeit in Sekunden)
- Extern PIR – Anschluss des externen Bewegungssensors
- Extern COMMANDER – Anschluss des Gerätes Commander zwecks Steuerung zusätzlicher Sensoren.

Weitere Informationen zu den Funktionen Relais und Extern befinden sich auf der Seite 76 der Bedienungsanleitung Compact 4P+A.

Alarmer GPS und GSM

- GSMALARM – Einstellung des Signal-Niveaus, bei dessen Unterschreitung eine SMS Mitteilung über den niedrigen GSM Empfang versendet wird.
- GPSALARM – Einstellung der Zeit, die GPS-Position zu finden, bei welcher Überschreitung eine SMS Mitteilung über den niedrigen GPS Empfang versendet wird.
- GPS-MAP-ALARM – Bei der Auslösung eines Alarms erhält der Nutzer einen Link GoogleMaps in einer SMS-Nachricht.

3.5 GPS-Einstellungen

Es gibt eine Möglichkeit, die Form der GPS-Karte zu wählen: GoogleMaps oder OpenStreetMap, sowie die Karte zu vergrößern (ZOOM).

Der Nutzer kann GPS Zonen einstellen, in welchen sich das Gerät befinden soll. Wenn das Gerät diese überschreiten wird, erhält der Nutzer eine SMS Mitteilung über die Überschreitung. Es besteht die Möglichkeit, die Zonen abzulesen, die Zonen zu löschen, GPS einzuschalten und auszuschalten sowie die Überwachung der Zonen einzuschalten und auszuschalten. Weitere Informationen zu den GPS Zonen befinden sich auf der Seite 58 der Bedienungsanleitung Compact 4P+A.

GPS-Map

GoogleMaps Zoom: ▾

OpenStreetMap

GPS-Zonen

Neue Zonen schaffen

Obere linke Ecke

Breitengrad: Norden ▾

Längengrad: Osten ▾

Untere rechte Ecke

Breitengrad: Norden ▾

Längengrad: Osten ▾

▾

GPS ist aktiviert!

Firmware-Einstellungen

In dieser Abteilung kann der Nutzer die Software in Compact 4P+A ändern, indem er zuvor eine entsprechende Software mit der Taste UPDATE-PAKET WÄHLEN wählt und danach die Taste „START-UPGRADE“ drückt.

Firmware-Upgrade

Software-Version **1.21**

1.

2. Gewähltes Paket:

3.

4. Fortschritt

5.

4. Speichern der Einstellungen und das Beenden der Arbeit des Konfigurierprogramms

Zwecks Speicherung der vorab gewählten Einstellungen ist die Taste „KONFIGURIERUNG EINGEBEN“ zu drücken. Wenn der Vorgang erfolgreich beendet wurde, sollte zwecks Beenden der Konfiguration die Taste „PORT SCHLIESSEN“ gedrückt werden.



Schritt 1

Port COM wählen

COM5

AKTUALISIEREN

Schritt 2

Bitte den PIN-Code der SIM-Karte im Gerät ändern.

Schritt 3

KONFIGURATION EINLESEN



Schritt 4

Änderungen in der Konfiguration vornehmen

Schritt 5

KONFIGURIERUNG EINGEBEN



Schritt 6

PORT SCHLIEßEN

